

МЕРА ПО СОХРАНЕНИЮ 42-01 (2006)

Ограничения на промысел *Champscephalus gunnari* в Статистическом подрайоне 48.3 в сезоне 2006/07 г.

Виды	ледяная рыба
Район	48.3
Сезон	2006/07 г.
Снасти	трал

В соответствии с Мерой по сохранению 31-01 Комиссия настоящим принимает следующую меру по сохранению:

- Доступ
1. Промысел *Champscephalus gunnari* в Статистическом подрайоне 48.3 проводится судами только с применением тралов. Применение донных тралов при направленном промысле *Champscephalus gunnari* в Статистическом подрайоне 48.3 запрещается.
 2. Промысел *Champscephalus gunnari* запрещается в пределах 12 морских миль от берега Южной Георгии в период с 1 марта по 31 мая (период нереста).
- Ограничение на вылов
3. Общий вылов *Champscephalus gunnari* в Статистическом подрайоне 48.3 в сезоне 2006/07 г. не превышает 4337 т. Общий вылов *Champscephalus gunnari*, полученный в период с 1 марта по 31 мая, не превышает 1084 т.
 4. Если в каком-либо улове имеется более 100 кг *Champscephalus gunnari*, и более 10% особей *Champscephalus gunnari* имеет общую длину меньше 240 мм, промысловое судно переходит на другой промысловый участок, удаленный не менее чем на 5 морских миль¹. В течение по крайней мере пяти суток² это судно не подходит ближе, чем на 5 морских миль к месту, где улов мелкой *Champscephalus gunnari* превысил 10%. Место, где улов мелкой *Champscephalus gunnari* превысил 10%, определяется как маршрут судна от точки, где судно в первый раз установило орудия лова, до точки, где оно выбрало орудия лова.
- Сезон
5. Для тралового промысла *Champscephalus gunnari* в Статистическом подрайоне 48.3 сезон 2006/07 г. определяется как период с 15 ноября 2006 г. по 14 ноября 2007 г. или до тех пор, пока не достигнуто ограничение на вылов, – в зависимости от того, что наступит раньше.
- Прилов
6. В ходе данного промысла прилов регулируется положениями Меры по сохранению 33-01. Если в ходе направленного промысла *Champscephalus gunnari* прилов любого из видов, перечисленных в Мере по сохранению 33-01, за одну выборку
 - превышает 100 кг и составляет больше 5% общего улова всей рыбы по весу, или
 - ≥ 2 т, то

судно переходит на другой промысловый участок, удаленный не менее чем на 5 морских миль¹. В течение по крайней мере пяти суток² это судно не подходит ближе, чем на 5 морских миль к месту, где объем прилова любого из видов, перечисленных в Мере по сохранению 33-01, превысил 5%. Место, где объем прилова превысил 5%, определяется как маршрут судна от точки, где судно в первый раз установило орудия лова, до точки, где оно выбрало орудия лова.

- Смягчающие меры 7. Данный промысел проводится в соответствии с Мерой по сохранению 25-03 с тем, чтобы свести к минимуму побочную смертность морских птиц в ходе этого промысла. Судам рекомендуется применять обвязывание трала³ в качестве средства сокращения взаимодействий с морскими птицами.
8. Если какое-либо судно поймало в общей сложности 20 морских птиц, оно прекращает промысел и ему запрещается дальнейшее участие в этом промысле в сезоне 2006/07 г.
- Наблюдатели 9. В ходе всех промысловых операций в течение промыслового сезона на борту каждого судна находится по крайней мере один научный наблюдатель, назначенный в соответствии с Системой АНТКОМа по международному научному наблюдению, и, по возможности, еще один научный наблюдатель.
- Данные: улов/усилие 10. Во исполнение настоящей меры по сохранению в сезоне 2006/07 г. применяется нижеследующее:
- (i) описанная в Мере по сохранению 23-01 Система представления данных по уловам и усилию по пятидневным периодам;
 - (ii) описанная в Мере по сохранению 23-04 Система ежемесячного представления мелкомасштабных данных по уловам и усилию. Мелкомасштабные данные представляются за каждый отдельный улов.
11. Во исполнение мер по сохранению 23-01 и 23-04 целевым видом является *Champscephalus gunnari*, а виды прилова определяются как все виды, иные нежели *Champscephalus gunnari*.
- Данные: биологические 12. Собираются и регистрируются требующиеся в рамках Меры по сохранению 23-04 мелкомасштабные биологические данные. Эти данные представляются в соответствии с Системой АНТКОМа по международному научному наблюдению.
- Исследования 13. Каждое судно, занятое в этом промысле в течение периода с 1 марта по 31 мая 2007 г., проводит двадцать (20) научно-исследовательских тралений по методу, описанному в Приложении 42-01/А.

Охрана
окружающей
среды

14. Применяется Мера по сохранению 26-01.

- ¹ Настоящее положение о минимальном расстоянии, разделяющем промысловые участки, принято в ожидании принятия Комиссией более подходящего определения термина «промысловый участок».
- ² Этот период принят в соответствии с отчетным периодом, указанным в Мере по сохранению 23-01, – в ожидании принятия Комиссией более подходящего периода.
- ³ Инструкции по обвязыванию трала даются в SC-CAMLR-XXV, Приложение 5, Дополнение D, п. 59.

ПРИЛОЖЕНИЕ 42-01/A

**НАУЧНО-ИССЛЕДОВАТЕЛЬСКИЕ ТРАЛЕНИЯ
В ТЕЧЕНИЕ СЕЗОНА НЕРЕСТА**

1. Все промысловые суда, участвующие в промысле *Champtocephalus gunnari* в Статистическом подрайоне 48.3 с 1 марта по 31 мая, должны провести по крайней мере 20 научно-исследовательских тралений за этот период. Двенадцать тралений должно быть выполнено в районе скал Шаг – Черных скал. Они должны быть распределены по 4 секторам, показанным на рис. 1: по 4 в северо-западном и юго-восточном секторах и по 2 в северо-восточном и юго-западном секторах. Остальные 8 научно-исследовательских тралений должны быть проведены в северо-западной части шельфа Южной Георгии на глубинах менее 300 м, как показано на рис. 1.
2. Каждое научно-исследовательское траление должно быть удалено от остальных по крайней мере на 5 морских миль. Расстояние между станциями устанавливается так, чтобы адекватно охватить оба района в целях получения информации о составе *Champtocephalus gunnari* (по длине, полу, половозрелости и весу).
3. Помимо научно-исследовательских тралений должен вестись лов, если скопления рыбы обнаружены по пути к Южной Георгии.
4. Продолжительность научно-исследовательских тралений должна быть не менее 30 мин. нахождения сети на промысловой глубине. Днем траление должно проводиться около дна.
5. Находящийся на борту научный наблюдатель должен проводить выборку из уловов, полученных при всех научно-исследовательских тралениях. Пробы должны насчитывать не менее 100 особей, полученных по методу случайной выборки. Для всей рыбы в выборке надо определять по крайней мере длину, пол и половозрелость, и, по возможности, вес. При большом улове и наличии времени должно исследоваться больше особей.

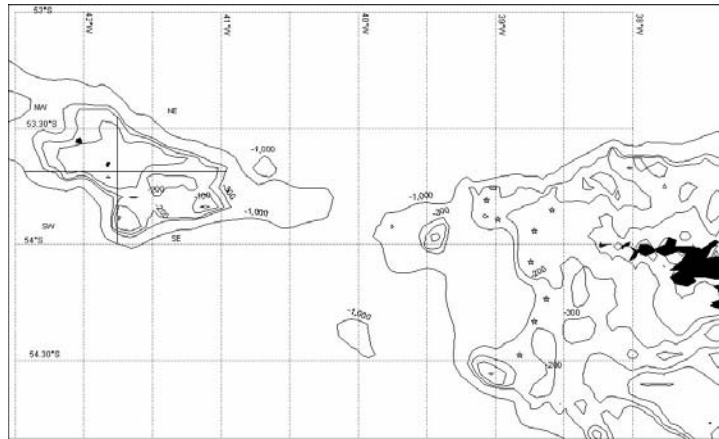


Рис. 1: Распределение 20 исследовательских выборок для *Champsocephalus gunnari* у скал Шаг (12) и Южной Георгии (8) с 1 марта по 31 мая. Местоположение тралений у Южной Георгии (звездочки) – иллюстративное.