

Отчет о промысле: *Dissostichus eleginoides* в ИЭЗ о-вов Принс-Эдуард (подрайоны 58.7 и 58.6)

1. Информация о промысле

5.269 Лицензированный промысел в южноафриканской ИЭЗ у о-вов Принс-Эдуард начался в октябре 1996 г. Часть южноафриканской ИЭЗ лежит вне зоны действия Конвенции АНТКОМ (Район 51), а часть попадает в подрайоны 58.6 и 58.7 и на Участок 58.4.4 (рис. 5.24).

5.270 Хотя этот промысел начался в 1996 г., имеются сведения, что ННН суда работали в этом районе в 1995 г. и, возможно, в 1994 г. После начала лицензированного промысла оценочные ННН уловы превышали зарегистрированный вылов в течение большинства лет (табл. 5.64). С начала промысла Южная Африка каждый год выдает лицензии не более чем 5 операторам. В течение промысловых сезонов 2002/03 и 2003/04 гг. в этом промысле участвовало два лицензированных судна.

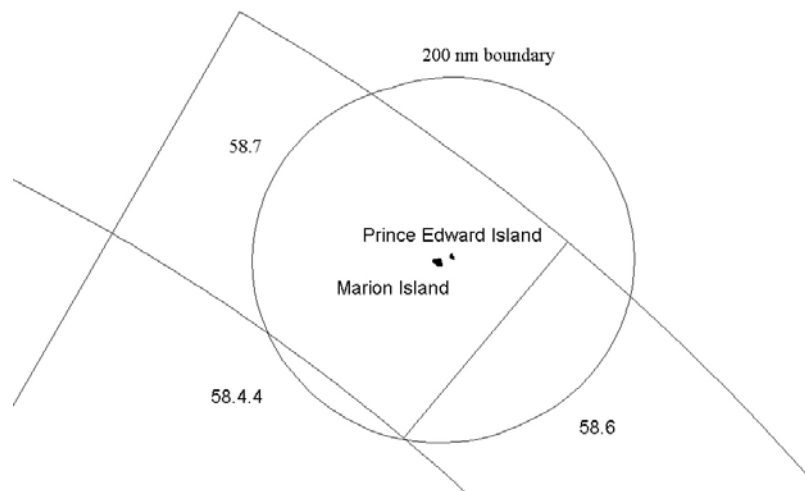


Рис. 5.24: Расположение ИЭЗ Южной Африки у о-вов Принс-Эдуард и границы соответствующих районов АНТКОМА.

1.1 Зарегистрированный вылов (временные ряды)

5.271 Показатели общего ежегодного вылова в Подрайоне 58.7 по представленным в АНТКОМ данным показаны в табл. 5.64.

Табл. 5.64: Ретроспективные уловы *Dissostichus eleginoides* в Подрайоне 58.7 (источник: WG-FSA-04/5 Rev. 1 и SCIC-04/3 Rev. 2). Промысловый сезон – с 1 декабря по 30 ноября.

Промысл. сезон	Общий зарегистр. вылов (т)	ННН вылов (т)	Общее изъятие (т)
1995/96	869	4958	5827
1996/97	1193	7327	8520
1997/98	637	598	1235
1998/99	301	173	474
1999/00	1015	191	1206
2000/01	235	120	355
2001/02	98	78	176
2002/03	219	138	357
2003/04	50	58	108

5.272 Состояние этого ресурса в южноафриканской ИЭЗ оценивается в WG-FSA-04/37. Для этой оценки было рассчитано изъятие в южноафриканской ИЭЗ (табл. 5.65). Столбец, показывающий зарегистрированный вылов, включает уловы, полученные в южноафриканской ИЭЗ в подрайонах 58.7 и 58.6, а также уловы в Районе 51, вне зоны АНТКОМа. В WG-FSA-04/37 авторы отмечают, что зарегистрированные уловы занижают общую смертность, т.к. не учитывают потери, вызванные нападением китовых.

Табл. 5.65: Ретроспективные уловы *Dissostichus eleginoides* в ИЭЗ Южной Африки в том виде, в каком они использовались в оценках (источник: WG-FSA-SAM-04/12 и WG-FSA-04/37). Ограниченные данные за 1996 г. были объединены с сезоном 1997/98 г.

Промысл. сезон	Суда (не ННН)	Ограничение на вылов (т)	Зарегистр. выгруженный улов (т)	ННН вылов (т)	Общее изъятие (т)
1996/97	7	2 500	2 921	21 350	24 271
1997/98	4	3 000	1 011	1 808	2 819
1998/99	4	2 750	956	1 014	1 970
1999/00	3	2 250	1 562	1 210	2 772
2000/01	5	2 250	352	352	704
2001/02	2	600	200	306	506
2002/03	2	500	313	256	569
2003/04	2	500	97	156	253

1.2 ННН вылов

5.273 Оценочный ННН вылов в Подрайоне 58.7 представлен в табл. 5.64, а оценочный ННН вылов в южноафриканской ИЭЗ (использованный в оценке в документе WG-FSA-04/37) представлен в табл. 5.65.

5.274 ННН промысел велся по крайней мере с 1995 г. (и, возможно, с 1994 г.) и в большинство лет оценочный ННН вылов в южноафриканской ИЭЗ превышал зарегистрированный (табл. 5.65). ННН вылов в южноафриканской ИЭЗ до 2003 г. (табл. 5.65) рассчитывался как сумма оценочного ННН вылова в Подрайоне 58.7 и 50% от оценочного ННН вылова в Подрайоне 58.6 (Brandão et al., 2002). Для 2003 и 2004 гг. оценки ННН уловов основаны на количестве и продолжительности промысловых операций незаконных судов, о которых известно или предполагается, что они вели

промысел в южноафриканской ИЭЗ, и на показателе средней вместимости сырого веса для судов, осуществлявших законный промысел в этом районе в соответствующие годы (WG-FSA-04/37). Заметьте, что в АНТКОМе зарегистрировано сообщение только об одном ННН судне в этом районе в 2004 г., тогда как другие донесения свидетельствуют о том, что в южноафриканской ИЭЗ было замечено по крайней мере 3 ННН судна (WG-FSA-04/37).

1.3 Размерный состав уловов (временные ряды)

5.275 Годовые оценочные частоты длин в уловах показаны на рис. 5.25.

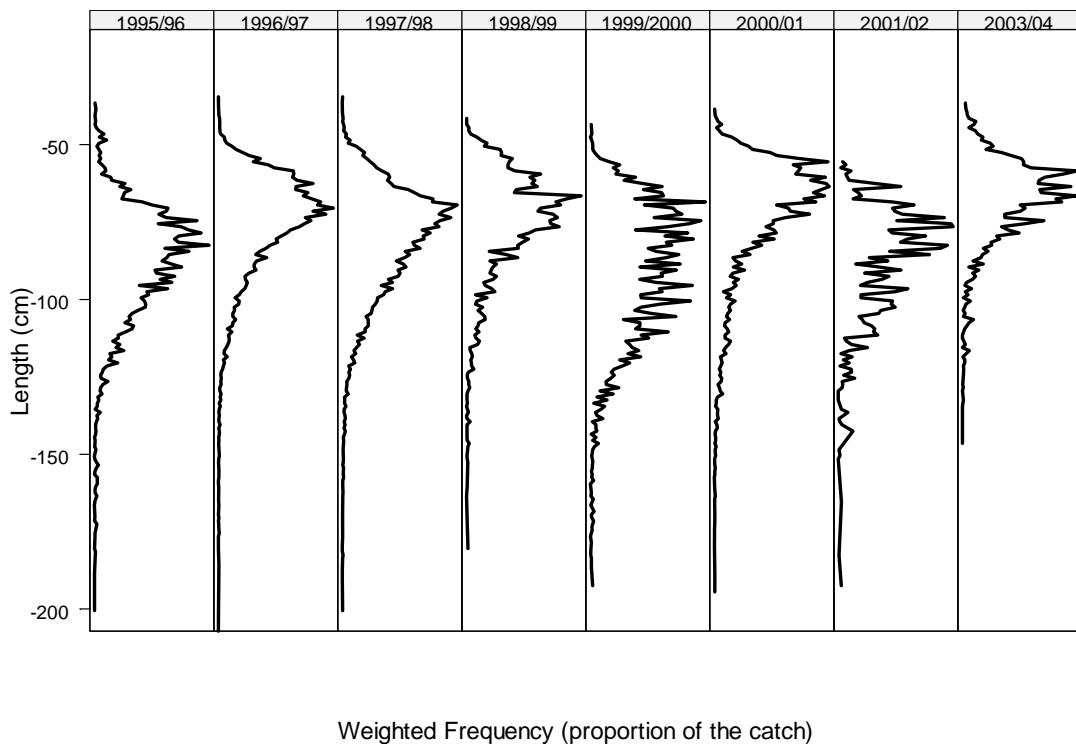


Рис. 5.25: Взвешенные по уловам частоты длин *Dissostichus eleginoides* в Подрайоне 58.7, полученные по данным наблюдателей, STATLANT и мелкомасштабным данным, представленным до 6 октября 2004 г.

2. Запасы и районы

5.276 Южноафриканская ИЭЗ вокруг о-вов Принс-Эдуард находится в основном в Подрайоне 58.7, но заходит на востоке в Подрайон 58.6, на юге на Участок 58.4.4 и простирается к северу от зоны действия Конвенции в Район 51 (рис. 5.24), однако в настоящее время на юге южноафриканской ИЭЗ промысловых участков нет. Большая часть промысла ведется на глубинах до примерно 1500 м, но были зарегистрированы глубины промысла, превышающие 2000 м.

3. Оценки параметров

3.1 Биологические параметры

5.277 Ни один из использовавшихся в оценке параметров не был получен конкретно по этому промыслу – скорее, они были взяты из работ по клыкачу для других районов зоны действия Конвенции АНТКОМ.

Табл. 5.66: Значения параметров, использовавшихся в оценке запасов клыкача в ИЭЗ Южной Африки у о-вов Принс-Эдуард (источник: WG-FSA-04/37).

Компонент	Параметр	Значение	Единицы
Естественная смертность	M	0.2	y^{-1}
VBGF	K	0.066	y^{-1}
VBGF	t_0	-0.21	y
VBGF	L_{∞}	194.6	см
Длина–масса	$'a'$	2.5E-05	см, кг
Длина–масса	$'b'$	2.8	
Возраст половозрелости	t_m	10	y

Стандартизованный CPUE

5.278 Стандартизация CPUE проводилась по методу GL-модели, который изложен в Дополнении 1 документа WG-FSA-04/37.

Табл. 5.67: Стандартизованный ярусный CPUE по сезонам для *Dissostichus eleginoides* в ИЭЗ Южной Африки у о-вов Принс-Эдуард (источник: WG-FSA-04/37).

Промысловый сезон	Стандартизованный CPUE
1996/97	3.628
1997/98	0.976
1998/99	0.851
1999/00	0.505
2000/01	0.306
2001/02	0.325
2002/03	0.409
2003/04	0.263

4. Оценка запаса

4.1 Допущения и структура модели

5.279 Для оценки состояния ресурсов *D. eleginoides* в южноафриканской ИЭЗ у о-вов Принс-Эдуард использовалась ASP-модель (WG-FSA-04/37). Эта методика подробно изложена в Дополнении 1 к этому документу. WG-FSA отметила, что со времени представления документа WG-FSA-SAM-04/12 на совещание WG-FSA-SAM-04 было внесено несколько уточнений.

4.2 Модельные оценки

5.280 Оценочная облавливаемая биомасса и прогнозы при трех уровнях будущего вылова для базового случая ASP-модели из WG-FSA-04/37 показаны на рис. 5.26. Дополнительные модельные оценки можно найти в WG-FSA-04/37.

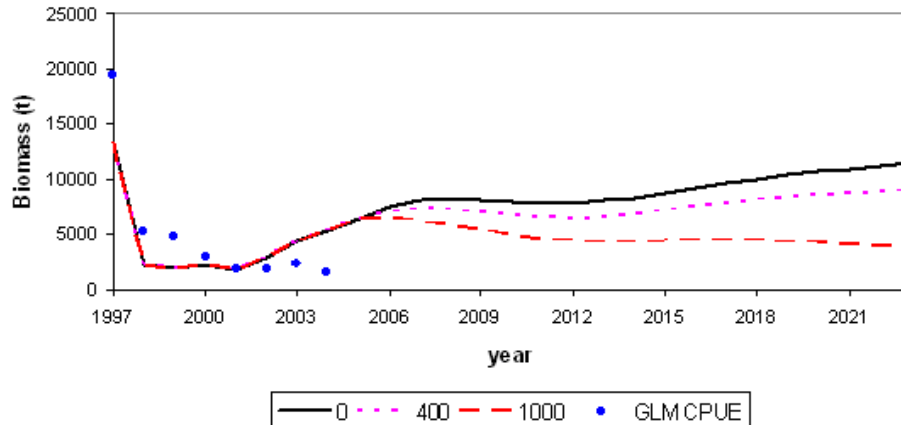


Рис. 5.26: Стандартизованные по GL-модели индексы CPUE, к которым была подобрана ASP-модель (деленные на оценочную уловистость q , чтобы выразить их в единицах биомассы), и оценочная пригодная для эксплуатации биомасса вместе с прогнозами при будущих ежегодных уловах 0, 400 и 1000 т. Источник: WG-FSA-04/37.

4.3 Анализ чувствительности

5.281 В WG-FSA-04/37 было проведено несколько тестов на чувствительность путем применения различных весовых коэффициентов к данным об улове по длине и CPUE.

4.4 Обсуждение результатов моделирования

5.282 WG-FSA решила, что результаты ASP-модели неустойчивы и очень чувствительны к использованным в оценке весовым коэффициентам, которые были совершенно произвольными. Она также отметила, что представленные в этом документе оценки вылова не были основаны на правилах принятия решений АНТКОМа.

4.5 Требования к дальнейшим исследованиям

5.283 WG-FSA призвала к продолжению этой работы. В частности, она отметила важность полной оценки метода моделирования ASPM (п. 4.15) и попросила представить в Секретариат АНТКОМа компьютерную программу для модели, представленной в WG-FSA-04/37.

5.284 WG-FSA также отметила расширение исследований по мечению в ходе многих других промыслов клыкача в зоне действия Конвенции и призвала Южную Африку рассмотреть возможность проведения мечения в ее ИЭЗ.

5. Прилов рыбы и беспозвоночных

5.1 Оценка изъятия прилова

5.285 Оценочное ежегодное изъятие прилова для южноафриканской ИЭЗ в подрайонах 58.6 и 58.7, но не включая Район 51, представлено в табл. 5.68. WG-FSA отметила, что добровольное представление мелкомасштабных данных в некоторые годы было плохим, и призвала Южную Африку представлять больше мелкомасштабных данных в будущем.

Табл. 5.68: Зарегистрированные выгрузки прилова, полученного южноафриканскими судами при направленном ярусном промысле клыкача в подрайонах 58.6 и 58.7. Источник: мелкомасштабные данные и данные STATLANT.

Промысл. сезон	Виды <i>Macrourus</i>	Скаты	Другие виды
1995/96	0	0	0
1996/97	0	0	0
1997/98	0	1	1
1998/99	0	0	0
1999/00	203	18	54
2000/01	72	2	7
2001/02	8	0	0
2002/03	мелкомасштабные данные не представлены		
2003/04	1	0	0

5.2 Оценка влияния на затронутые популяции

5.286 Было невозможно определить воздействие на затронутые популяции.

5.3 Смягчающие меры

5.287 Никаких действующих смягчающих мер нет.

6. Прилов птиц и млекопитающих

6.1 Оценка изъятия прилова

5.288 Информация о прилове морских птиц (взятая из табл. 7.3) обобщается в табл. 5.69. Оценочное потенциальное изъятие морских птиц при ННН промысле обобщается в SC-CAMLR-XXIII/BG/23 и табл. 7.15.

Табл. 5.69: Оценочный прилов морских птиц в ИЭЗ Южной Африки в подрайонах 58.6 и 58.7.

Промысл. сезон	Коэффициент прилова (птицы/1000 крючков)	Оценка прилова
1996/97	0.52	834
1997/98	0.194	528
1998/99	0.034	156
1999/00	0.046	516
2000/01	0.018	199
2001/02	0	0
2002/03	0.003	7
2003/04	0.025	39

5.289 WG-IMAF оценила уровень риска побочной смертности морских птиц при промысле в южноафриканской ИЭЗ у о-вов Принс-Эдуард (и в Подрайоне 58.6, и в Подрайоне 58.7) как категорию 5 (SC-CAMLR-XXIII/BG/21 и табл. 7.17). Рекомендации WG-IMAF в отношении нового и поискового промысла в районах с таким уровнем риска изложены в табл. 7.17.

6.2 Смягчающие меры

5.290 Южная Африка постоянно требует применения в этом районе рекомендованных АНТКОМом смягчающих мер, за исключением закрытого сезона.

6.3 Взаимодействие морских млекопитающих с ярусным промыслом

5.291 Судя по непроверенным сообщениям, потери улова, связанные с тем, что во время выборки зубатые киты снимают рыбу с ярусов, значительны.

5.292 В WG-FSA-04/8 Rev. 1 сообщается об одном запутавшемся, но не погибшем, тюлене в сезоне 2003/04 г.

7. Рекомендации по управлению

5.293 WG-FSA решила, что результаты модели ASPM неустойчивы и очень чувствительны к использованным в оценке весовым коэффициентам, которые были совершенно произвольными. Она также отметила, что представленные в этом документе оценки вылова не были основаны на правилах принятия решений АНТКОМа. В связи с этим она не смогла дать рекомендации по управлению для промысла в южноафриканской ИЭЗ у о-вов Принс-Эдуард.

5.294 Научному комитету следует учесть рекомендации WG-IMAF в отношении снижения смертности морских птиц (пп. 5.289 и 5.290).

5.295 Не имелось новой информации о состоянии запасов рыбы на Участке 58.4.4 и в подрайонах 58.6 и 58.7 за пределами районов, находящихся под национальной юрисдикцией. В связи с этим WG-FSA рекомендовала оставить в силе запрет на направленный промысел *D. eleginoides*, установленный в мерах по сохранению 32-10, 32-11 и 32-12.